

APRÈS « LES SPHÈRES ENNEMIES »
LA COMÉDIE QUI VOUS PLONGEAIT DANS LE CERVEAU MASCULIN
PETIT MOLIERE MEILLEURE COMEDIE 2019

Mary Goodheart **JANE BADASS**



HEMISPHERE
GAUCHE

MARY-JANE
LES SPHERES ENNEMIES

2

HEMISPHERE
DROIT

PARCE QUE LA FEMME A
AUSSI DEUX HÉMISPHERES

UNE PIÈCE DE JEAN-BAPTISTE THOMAS-SERTILLANGES

AVEC JUSTINE DAE ET MARIE-CLOTILDE RAMOS IBANEZ

MISE EN SCÈNE : J.B. THOMAS-SERTILLANGES - AVEC LA COLLABORATION D'ALEXIS BEREZ ET OLIVIER TEILLAC

FICHE DESCRIPTIVE

Titre : Mary-Jane, Les Sphères Ennemies 2

Sous-titre : Parce que les femmes ont aussi deux hémisphères

Type : Comédie / Conte philosophique

Date de création : 2022

Public : à partir de 12 ans

Durée : 1h30

Compagnie : Ultime Bafouille Productions (Licence 2 et 3)

Comédiennes : Marie-Clotilde Ramos Ibanez (Mary) et Justine Daaé (Jane)

Texte et mise en scène : Jean-Baptiste THOMAS-SERTILLANGES

Collaboration artistique: Alexis BERECZ et Olivier TEILLAC

Mise en lumière : Mathieu FOURNAGE

Décor et scénographie : J-B THOMAS-SERTILLANGES et O. TEILLAC

Création sonore et visuelle : J-B THOMAS-SERTILLANGES

CONTACT ART. / TECHNIQUE

Jean-Baptiste THOMAS

06.13.67.77.47

jean-baptiste@lesspheresennemies.fr

CONTACT DIFFUSION / PRESSE

Charlotte CALMEL

06.33.88.92.14

chacomdif@gmail.com

Site internet : lesspheresennemies.fr

<https://www.facebook.com/LesSpheresEnnemies/>

SYNOPSIS

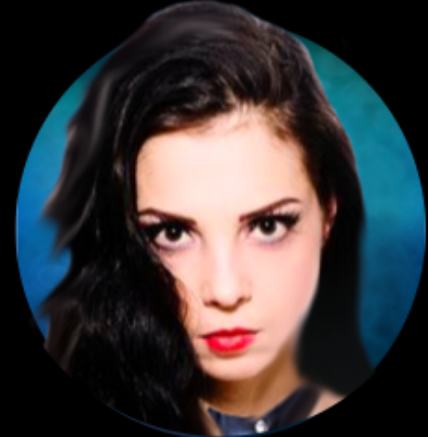


Mary Goodheart

HEMISPHERE GAUCHE

**Rêveuse,
Sensible,
Idéaliste.**

La tête dans les étoiles



JANE BADASS

HEMISPHERE DROIT

**Ambitieuse,
Guerrière,
Cynique.**

La tête sur les épaules

À première vue, elles n'ont rien en commun... mais elles sont copilotes dans le même cerveau, celui de Mary-Jane.

Alors que Jane travaille à conquérir le monde de l'entreprise et se bat pour obtenir son indépendance, Mary rêve de chanter au Carnegie Hall ... et n'a rien contre l'idée d'un cocon familial avec son Prince Charmant.

Après avoir plongé dans le cerveau de Jo/Nathan lors de sa rencontre avec Mary-Jane (les Sphères Ennemies), passez de l'autre côté du miroir et plongez dans le cerveau de Mary-Jane lors de sa rencontre avec Jonathan, mais surtout, avec elle-même...

PETIT HISTORIQUE

Alors que la pièce les « Sphères Ennemies » suit son chemin avec succès, une idée s'impose rapidement : puisque la rencontre de Jonathan et Mary-Jane avait été racontée depuis le cortex de Jonathan, il fallait raconter leur histoire d'amour depuis le cortex de Mary-Jane !

Inspiré par le parcours de sa compagne Justine DAAE, entre comédie, chant lyrique, musique métal, et métier « corporate », Jean-Baptiste jète les bases de l'histoire de Mary-Jane : une femme à la recherche d'elle-même entre ses ambitions professionnelles, ses rêves d'enfant, son « rôle » de femme...

Restait pour Jean-Baptiste à trouver la « Marie » se ses rêves... Justine a alors une illumination : Marie-Clotilde, camarade du cours Florent, pétillante, sensible, et multi-talent... La complicité et la complémentarité des deux femmes est évidente, et les « autres » Sphères Ennemies étaient réunies !

Avec Jean-Baptiste cette fois à la mise en scène et avec la complicité artistique de Alexis BEREZ et Olivier TEILLAC, la troupe présente « Mary-Jane, les Sphères Ennemies 2 » pour la première fois au public à Avignon en 2022.



Marie-Clotilde RAMOS-IBANEZ
« Marie Goddheart »



Justine DAAÉ
« Jane Basdass »



Jean-Baptiste Thomas-Sertillanges
Auteur, metteur en scène



Alexis BEREZ et Olivier TEILLAC
Collaboration Artistique

NOTE D INTENTION

Que se passe-t-il dans notre cerveau lorsqu'on tombe amoureux ? Qui sont ces petites voix ennemies, l'une angélique et l'autre démoniaque, qui se chamaillent dans nos têtes et parlementent en permanence, devant chacun des grands et petits dilemmes de la vie ?

Les Sphères Ennemies (1) proposait une réponse à ces questions, à travers un voyage au coeur du cortex d'un homme amoureux : une comédie romantique où les moments-clés d'une histoire d'amour sont racontés depuis le poste de contrôle d'un cerveau masculin.

Les Sphères Ennemies (2) raconte également cette histoire, mais cette fois de l'autre côté du miroir, du point de vue de Mary-Jane...

Pourtant, cette fois, la pièce ne se concentre pas sur la relation amoureuse.

Certes Mary-Jane rencontre l'homme qui emportera son coeur...

Mais Mary et Jane sont confrontées à d'autres enjeux : pression professionnelle, injonctions sociales contradictoires, « multi-tasking » quotidien, choix de raison ou choix de passion, quête existentielle. Alors que Jane travaille à conquérir le monde de l'entreprise et se bat pour obtenir son indépendance, Mary rêve de chanter au Carnegie Hall ... et n'a rien contre l'idée d'un cocon familial...

Une manière de renouveler le dialogue des deux hémisphères pour cette suite, mais surtout, d'évoquer avec humour et parfois un peu de noirceur, la place des femmes, les tiraillements de la génération Y et la quête de sens.

LES ACTRICES



Justine Daaé

Après un parcours classique de trois ans au cours Florent, à l'issue duquel elle sélectionnée pour le prix Olga Horstig, Justine a ensuite intégré le Conservatoire Paul Dukas à Paris en chant et art lyrique.

Après quelques tournages, notamment dans la publicité, elle consacre alors sa vie artistique à son projet musical, ELYOSE, aujourd'hui une des références du metal symphonique français.

Convaincue par Jean-Baptiste de retourner à la comédie pour les Sphères 2, elle rellte avec ses premières amours... mais dans les Sphères 2, la musique n'est jamais très loin...



Marie-Clotilde Ramos-Ibanez

Après trois ans au cours Florent, parallèlement à une activité de mannequin, Marie-Clotilde s'est très vite professionnalisée, alternant long-métrages (Embarquement immédiat, Vénus Mutilée, Le Rose et le Noir, De l'autre côté du Périph'...), télévision (le Cri, Joyeux Noël, L'esprit de Famille).

Après des passages remarquables dans Plus-Belle-La-Vie ou encore Scènes de Ménage, elle gagne le coeur du grand public avec le rôle de Sofia dans la série « Un si Grand Soleil » sur France 2.

Avec les Sphères Ennemies, Marie-Clotilde fait son retour sur le planches, trop longtemps délaissées à son goût !

INTERVIEW DE L'AUTEUR

« Mary-Jane, les Sphères Ennemies 2 » est annoncée comme la suite « Sphères Ennemies »... mais est-ce vraiment une suite classique ?

En tout cas, ce n'est pas une suite chronologique ! Dans les Sphères Ennemies, on racontait 30 ans d'une histoire d'amour, du point de vue de Jonathan. Cette fois, on raconte la même histoire, mais du point de vue de Mary-Jane. Les deux pièces sont donc complémentaires ! Elles se font écho, se répondent, s'entrechoquent...

Faut-il aller voir les Sphères Ennemies avant d'aller voir Mary-Jane ?

A votre guise ! Puisque ces suites marchent dans les deux sens !

Vous sentiez-vous légitime pour parler de ce qu'il se passe dans la tête d'une femme ?

Je savais que le pari était risqué ! Et puis j'ai réalisé qu'en littérature, les romanciers dépeignent la psychologie de personnages féminins, et les romancières dépeignent la psychologie de personnages masculins. La seule question est : est-ce que ces personnages sont vrais, crédibles, émouvant, attachants... Au final, hommes comme femmes s'étaient retrouvés dans les tiraillements de Jo-Nathan. J'espère qu'hommes et femmes se retrouveront également dans les tiraillement de Mary-Jane.

Cette « suite » se concentre moins sur le couple que sur le parcours existentiel de Mary-Jane. Pourquoi ce choix ?

J'ai travaillé pendant 10 ans dans un cabinet d'avocat composé à 80% de femmes. Je les ai observées, se dévouer littéralement corps et âme à leur métier et j'ai vu aussi beaucoup de victimes d'une énorme pression au quotidien, pour être parfaites en toutes circonstances, au mépris de leur équilibre, de leur santé ou d'aspirations plus personnelles... jusqu'à ce qu'elles quittent tout pour remettre de l'ordre dans leur vie et dans leur tête. C'est ce tiraillement existentiel qui a innervé l'écriture de « Mary-Jane ».



lesspheresennemies.fr

CONTACT ART. / TECHNIQUE

Jean-Baptiste THOMAS

06.13.67.77.47

jean-baptiste@lesspheresennemies.fr

CONTACT DIFFUSION / PRESSE

Charlotte CALMEL

06.33.88.92.14

chacomdif@gmail.com